

pro infirmis

Porträt

Pro Infirmis ist Kompetenzzentrum für Fragen rund um Behinderung. Wir beraten, begleiten und unterstützen Menschen mit Behinderung und ihre Angehörigen sowie Fachpersonen in der ganzen Schweiz.

Situation behinderter Menschen in der Schweiz

In der Schweiz leben rund eine Million Menschen mit einer Behinderung. Dazu zählen Menschen mit einer körperlichen, psychischen, geistigen Behinderung oder einer Seh- oder Hörbeeinträchtigung. Ihnen ist gemeinsam, dass ihre Beeinträchtigungen sie «an der vollen, wirklichen und gleichberechtigten Teilhabe an der Gesellschaft hindern können.» (UNO-Behindertenrechtskonvention, Art. 1, Abs. 2).

Zivilgesellschaftliche und staatliche Massnahmen tragen dazu bei, die Teilhabe von Menschen mit Behinderung in der Gesellschaft zu fördern. Seit dem Jahr 2000 sind die Gleichstellung und die Nichtdiskriminierung von Menschen mit Behinderung in der Schweizer Verfassung verankert. Das Behinderten-Gleichstellungsgesetz ist seit 2004 in Kraft. Auf diesem basieren weitere Gesetze auf eidgenössischer und kantonaler Ebene. Eine wichtige Bedeutung kommt der Invaliden-

versicherung (IV) zu. Sie fördert die berufliche Eingliederung, ermöglicht die Existenzsicherung (Rente) und finanziert Hilfsmittel für Menschen mit Behinderung. 2014 hat die Schweiz die UNO-Behindertenrechtskonvention unterzeichnet. Sie konkretisiert die allgemeinen Menschenrechte für Menschen mit Behinderung.

In verschiedenen Lebensbereichen sind Menschen mit Behinderung auch heute noch benachteiligt. Es braucht weitere Massnahmen, um ihre Situation in Schule und Ausbildung, Arbeit und Existenzsicherung, Wohnen, Freizeit, Verkehr und Kultur zu verbessern.

Dafür engagiert sich Pro Infirmis, gemeinsam mit Menschen mit Behinderung und anderen Organisationen. Sie setzt sich für eine kohärente schweizerische Behindertenpolitik auf Basis der UNO-Behindertenrechtskonvention ein.



Organisation

Pro Infirmis ist die grösste Fachorganisation für Menschen mit Behinderung in der Schweiz. Sie ist ein gemeinnütziger Verein mit Sitz in Zürich. Die Organisation ist politisch unabhängig und konfessionell neutral.

Pro Infirmis ist in allen Landesteilen mit Geschäfts- und Beratungsstellen vertreten. Jede kantonale Geschäftsstelle wird von einer ehrenamtlichen Kantonalkommission unterstützt und beraten.

Die Delegiertenversammlung ist das oberste Organ von Pro Infirmis. Sie setzt sich aus 120 Delegierten zusammen.

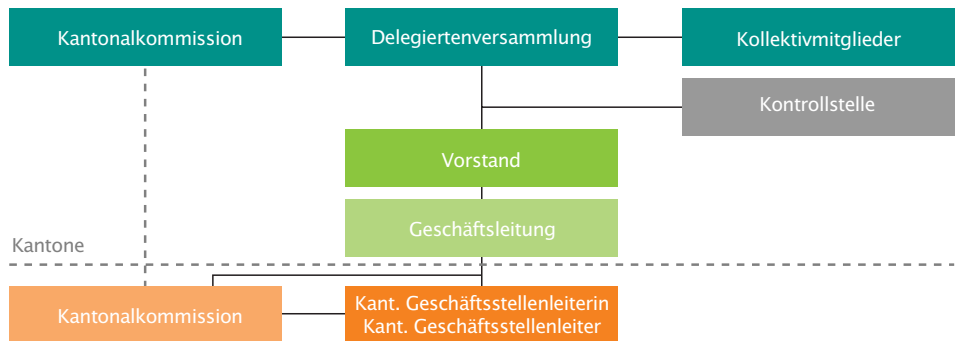
Der Vorstand ist für die strategische Planung und Führung der Organisation zuständig. Er setzt sich aus einem Präsidenten/einer Präsidentin und acht Mitgliedern zusammen. Die Vorstandsmitglieder arbeiten ehrenamtlich.

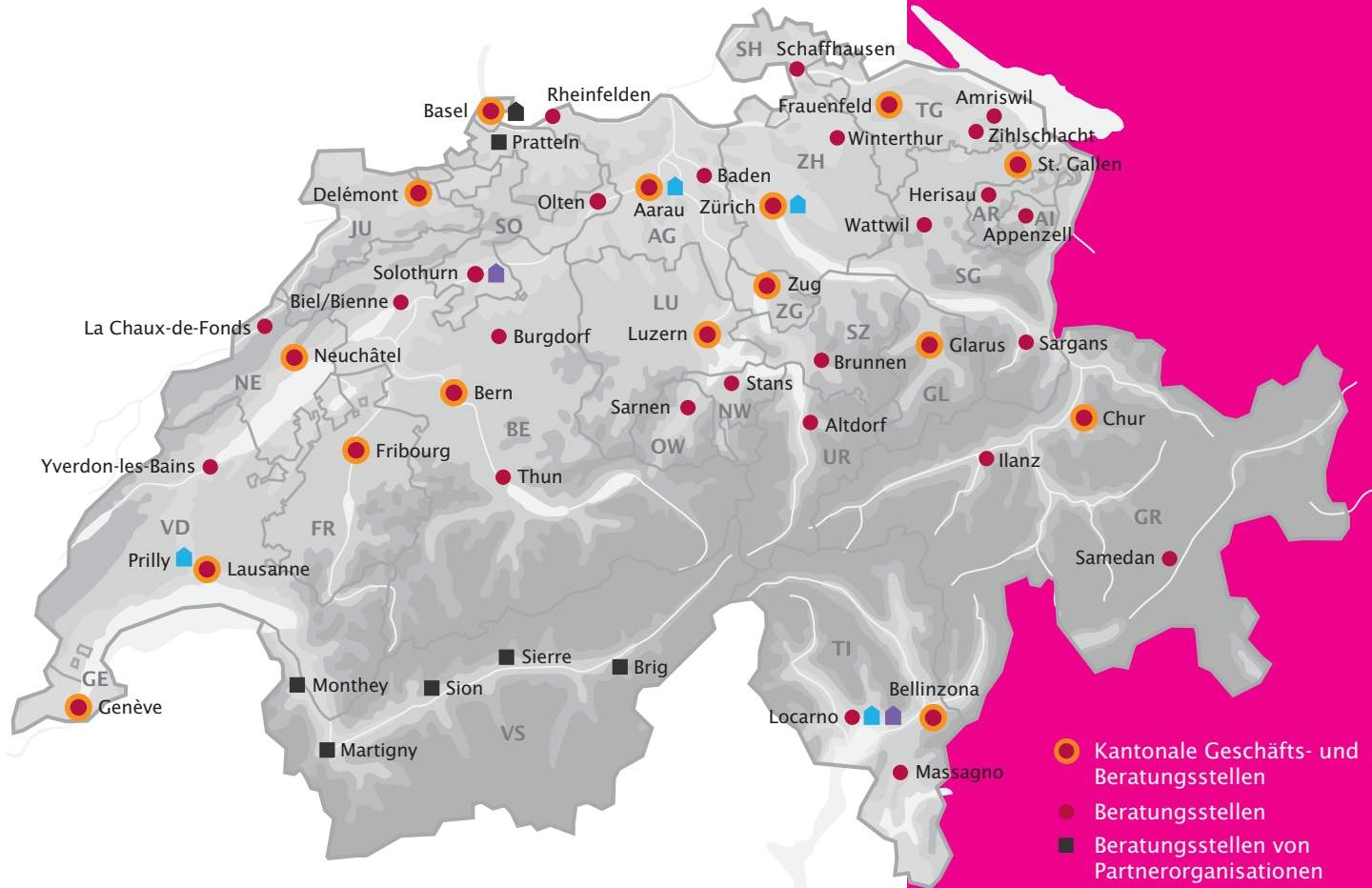
Die Geschäftsleitung leitet das operative Geschäft der Organisation. Sie besteht aus sechs vollamtlich tätigen Mitgliedern und wird von einem Direktor/einer Direktorin geleitet.

Pro Infirmis ist Dachorganisation einer Reihe von regionalen und lokalen Behindertenorganisationen. Die Finanzierung erfolgt über Leistungsverträge mit dem Bund und mit Kantonen sowie über private Zuwendungen wie Spenden und

Vermächtnisse. Pro Infirmis trägt das ZEWO-Gütesiegel. Dieses Gütesiegel steht für:

- zweckbestimmten, wirtschaftlichen und wirksamen Einsatz der Mittel
- transparente Information und aussagekräftige Rechnungslegung
- unabhängige und zweckmässige Kontrollstrukturen
- aufrichtige Kommunikation und faire Mittelbeschaffung





Neben den Geschäfts- und Beratungsstellen unterhält Pro Infirmis noch in allen Landesteilen 27 Aussenstellen. Diese sind temporär besetzt.

Dienstleistungen

Die Organisation unterstützt mit ihren Dienstleistungen Menschen mit Behinderung und ihre Angehörigen bei der Lebensgestaltung und der kompetenten Teilhabe in den für sie relevanten Lebensbereichen, wie zum Beispiel Wohnen, Arbeit oder Freizeit.

Die Dienstleistungen richten sich an Kinder und Erwachsene mit einer psychischen, körperlichen oder kognitiven Behinderung und an Personen, bei denen der Eintritt einer Behinderung absehbar ist. Ihr Wohnsitz ist in der Regel in der Schweiz und sie haben das AHV-Alter¹ noch nicht erreicht.

Im Weiteren richten sich die Dienstleistungen an Familienangehörige und Bezugspersonen sowie an Behörden, Fachpersonen und Fachorganisationen.

Pro Infirmis ist erste Anlaufstelle für das Thema Behinderung. Mit einem landesweiten Netz von Beratungsstellen erbringt die Organisation Dienstleistungen im ambulanten Bereich. Die Mitarbeiterinnen und Mitarbeiter von Pro Infirmis nehmen jährlich rund 150'000 Kontakte zu Menschen mit Behinderung und ihren Angehörigen wahr.

Um die bestmögliche Lösung zu finden, arbeitet Pro Infirmis auch mit anderen Fachorganisationen und -personen zusammen.

Sozialberatung

Assistenzberatung

Begleitetes Wohnen

Beratung hindernisfreies Bauen

Bildungsclub

Entlastungsdienst

Eurokey

Finanzielle Direkthilfe

Wohnschule

Tagesstätte

Büro für Leichte Sprache

¹ Bei Bedarf besteht die Möglichkeit, bereits laufende Massnahmen weiterzuführen

Dienstleistungsübersicht Pro Infirmis

AG	AI	AR	BE	BL	BS	FR	GE	GL	GR	JU	LU	NE	NW	OW	SG	SH	SO	SZ	TG	TI	UR	VD	VS	ZG	ZH	
●	●	●	●	◆	●	●	●	●	●	●	●	●	●	●	●	●	●	●	●	●	●	●	◆	●	●	
●	●	●	●	◆	●	●	●	●	●	●	●	●	●	●	●	●	●	●	●	●	●	●	●	◆	●	●
●	●	●	●	◆	◆	●	◆	●	●	●	●	●	●	●	●	●	●	●	●		●	●	◆	●	●	
◆	◆	◆	◆	◆	●	◆	●	◆	●	●	◆	●	◆	◆	◆	●	◆	◆	●	◆	◆	◆	◆	◆	●	◆
◆	●	●	◆	◆	◆	◆	◆	●	●	●	●	◆	◆	◆	●		●	◆	◆	◆		◆	◆	◆	●	
◆	◆	◆	◆	◆	◆	●	◆	◆	◆	●	●	●	●	●	◆	●	◆	◆	◆	●	◆	◆	◆	●	◆	
●	●	●	●	◆	●	●	●	●	●	●	●	●	●	●	●	●	●	●	●	●	●	●	◆	●	●	
●	●	●	●	◆	●	●	●	●	●	●	●	●	●	●	●	●	●	●	●	●	●	●	◆	●	●	
●			◆	◆	◆	◆	◆		◆						◆		◆			●		●	◆		●	
◆	◆	◆	◆	◆	◆	◆	◆	◆	◆	◆	◆	◆	◆	◆	◆	◆	●	◆	◆	●	◆	◆	◆	◆	◆	
																									●	

● Dienstleistungen von Pro Infirmis erbracht

◆ Dienstleistungen werden von Partnerorganisationen erbracht

Dienstleistungen

Sozialberatung

Die Sozialberatung ist ein für Menschen mit Behinderung und deren Angehörige kostenloses Angebot an Beratung und Unterstützung zur Bewältigung schwieriger Lebenssituationen.

- Psychosoziale Beratung und Begleitung in allen Lebensbereichen
- Beratung bei Fragen im Sozialversicherungsbereich
- Erschliessen finanzieller Ressourcen
- Vermittlung weitergehender Dienstleistungen, Hilfsmittel und Transportmöglichkeiten
- Unterstützung bei der Suche nach geeigneten Wohnformen

Durch die Stärkung der eigenen Ressourcen und die Vermittlung von Ressourcen Dritter wird die Selbstbestimmung, Eigenständigkeit und Inklusion gefördert. In komplexen Situationen wird die Sozialberatung nach dem Konzept des Case

Managements erbracht. Bei Bedarf wird an spezialisierte Fachkräfte triagiert.

Im Rahmen der Sozialberatung werden auch Kurzberatungen sowie Beratungen für Fachpersonen erbracht. Ein weiteres niederschwelliges Angebot ist die Online-Beratung auf www.proinfirmis.ch, die als erste Anlaufstelle zur Klärung von Fragen rund um das Thema Behinderung konzipiert ist.

Assistenzberatung

Assistenzberatung ist eine Dienstleistung für Menschen mit Behinderung, die ihr Leben in den eigenen vier Wänden selbstbestimmt mit Unterstützung durch persönliche Assistentinnen oder Assistenten führen möchten. Pro Infirmis berät dabei die betroffenen Personen in ihrer Aufgabe als Arbeitgebende bei Fragen rund um die Anstellung und Führung persönlicher Assistentinnen und Assistenten.

Treuhanddienst

Der Treuhanddienst ist eine Dienstleistung zur bedarfsgerechten Unterstützung der Klientinnen und Klienten von Pro Infirmis. Sie werden bei folgenden Aufgaben unterstützt: Erledigung der persönlichen Administration, Post und Korrespondenz, Erledigung von Zahlungen, Rückforderungen von Krankheitskosten (Krankenkasse, IV, EL), Steuererklärung etc.

Finanzielle Direkthilfe

Pro Infirmis unterstützt Menschen mit Behinderung in Notlagen mit Bundesgeldern für Finanzielle Leistungen an Menschen mit Behinderung (FLB). Die Gelder erhält Pro Infirmis aufgrund des Gesetzes über die Ergänzungsleistungen. Sie übernimmt im Auftrag des Bundesamtes für Sozialversicherungen (BSV) die treuhänderische Verwaltung und Auszahlung der Gelder für Klientinnen





und Klienten von Pro Infirmis und von anderen Organisationen. Für die finanzielle Direkthilfe setzt Pro Infirmis auch Spendengelder ein.

Eurokey

Der Universalschlüssel Eurokey erschliesst Menschen mit Behinderung den Zugang zu Liften, Hebebühnen, hindernisfreien Umkleieräumen und Toiletten sowie anderen Anlagen, die für sie eingerichtet sind. Der Eurokey ist vorgesehen für Menschen mit starker Mobilitäts- und/oder Sehbehinderung sowie chronischen Darm- oder Blasenkrankungen. Weitere Informationen: www.eurokey.ch

Begleitetes Wohnen

Die Dienstleistung Begleitetes Wohnen richtet sich an Menschen mit einer Beeinträchtigung. Sie bietet Personen, die in der eigenen Wohnung leben, individuelle Unterstützung an, welche sie zur Bewältigung des Alltags benötigen. Sie bietet Hilfe zur Selbsthilfe, fördert Lern- und Entwicklungsprozesse und begünstigt die selbstbestimmte Lebensführung der begleiteten Personen. Begleitetes Wohnen ist möglich in den Bereichen Haushalt, Finanzen, Arbeit, Gestaltung der Freizeit sowie im Umgang mit sich selbst und anderen Menschen.

Entlastungsdienst

Der Entlastungsdienst unterstützt Familien und Einzelpersonen, die ihre behinderten Angehörigen zu Hause betreuen. Durch regelmässige Betreuung der Menschen mit Behinderung soll die Lebensqualität aller Beteiligten erhalten werden.

Erschöpfungszuständen wird vorgebeugt. Zudem erlaubt der Entlastungsdienst den betreuenden Angehörigen, ihre sozialen Beziehungen weiterhin zu pflegen, Zeit für sich zu haben, sich weiterzubilden oder zu arbeiten.

Bildungsclub

Der Bildungsclub bietet Erwachsenenbildungskurse für Menschen mit einer kognitiven Beeinträchtigung und besonderem Unterstützungsbedarf an. Diese richten sich nach den neusten Erkenntnissen der Erwachsenenbildung. Es werden Blockkurse, Tageskurse und Semesterkurse in den Bereichen Allgemeinwissen, Kultur, Soziales, Persönlichkeitsbildung, Gesundheit und Alltagsbewältigung angeboten. Diese Weiterbildungsangebote haben unter anderem zum Ziel, die Kompetenzen im Bereich Lebensgestaltung zu erhöhen.

Fachberatung Bauen und Umwelt hindernisfrei

Die Fachberatung hindernisfreies Bauen fördert die Durchsetzung des behinderten- gerechten bzw. hindernisfreien Bauens und einer hindernisfreien Umwelt. Die Dienstleistung Hindernisfreies Bauen beinhaltet individuelle Beratung von Menschen mit einer Behinderung bei bau- lichen Anpassungen von Wohn- und/oder Arbeitsbereichen, aber auch Beratung von Bauherrschaften, Baubehörden und Architekten. Der hindernisfreie Zugang und die Benutzbarkeit von Bauten und Anlagen sind für Menschen mit Behinde- rung entscheidende Voraussetzungen, um selbständig und selbstbestimmt leben zu können. Sie ermöglichen ihnen eine gleichberechtigte Teilhabe am sozia- len und gesellschaftlichen Leben.

Wohnschule

Die Wohnschulen sind zeitlich begrenzte Wohnstrukturen für Menschen mit Behin- derung, die sich die nötigen Kompe- tenzen und Kenntnisse aneignen wollen, um selbständig zu leben. In den Wohn- schulen von Pro Infirmis lernen Erwach- sene mit einer leichten kognitiven Beein- trächtigung oder Lernschwierigkeiten, den Alltag zu meistern und ein möglichst selbständiges Leben gemäss ihren Bedürfnissen, Erwartungen und Fähig- keiten zu führen.

Tagesstätte

Die beiden Tagesstätten von Pro Infirmis sind Einrichtungen, die sich an volljährige Menschen richten, die aufgrund eines Unfalls oder einer degenerativen Krank- heit mehrfach behindert sind und keiner Erwerbstätigkeit nachgehen können. Die Tagesstätten in Gerlafingen (SO) und Locarno (TI) bieten Alltagsbeschäfti- gungen (manuelle und kreative Arbeiten, kulturelle Besuche, Ausflüge usw.) an, welche den Menschen mit Behinderung eine Tagesstruktur geben.

Büro für Leichte Sprache

Das Büro für Leichte Sprache übersetzt Texte in eine verständliche Sprache. Zum Beispiel Verträge, Webseiten oder Broschüren. Im Büro für Leichte Sprache arbeiten ausgebildete Übersetzerinnen. Prüfer mit einer kognitiven Behinderung kontrollieren, ob die übersetzten Texte verständlich sind. *Mehr Informationen:* www.buero-leichte-sprache.ch





Koordinaten

Hauptsitz

Pro Infirmis
Feldeggstrasse 71
Postfach 1332
8032 Zürich

Tel. 058 775 20 00
contact@proinfirmis.ch

Spendenkonto

80-2222-8
IBAN: CH 6500700110004912006
BIC: ZKBKCHZZ80A

Pro Infirmis in den Kantonen

Auf der Website finden Sie Adressen
und Kontaktangaben der kantonalen
Geschäfts- und Beratungsstellen.

kanton@proinfirmis.ch
z.B. aargau@proinfirmis.ch

www.proinfirmis.ch

 www.facebook.com/ProInfirmis
 Twitter: @ProInfirmis

9/2017

*Die Bilder auf den Seiten 1, 3, 13 und 16 sind von Pro Infirmis Zürich mit Teilnehmer/innen von Bildungsclub-Kursen;
Fotos: Vera Markus. Weitere Fotos: Ursula Meisser*

pro infirmis

